

МИНОБРНАУКИ РОССИИ

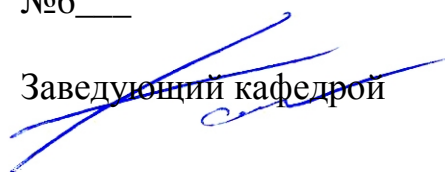
Федеральное государственное бюджетное  
образовательное учреждение высшего образования  
«Тульский государственный университет»

Институт Горного дела и строительства  
Кафедра «Городское строительство, Архитектура и Дизайн»

Утверждено на заседании кафедры  
ГСАиД

«\_28\_» \_\_01\_\_ 2021 г., протокол  
№6\_\_

Заведующий кафедрой

 К.А. Головин

**ФОНД ОЦЕНОЧНЫХ СРЕДСТВ (ОЦЕНОЧНЫЕ МАТЕРИАЛЫ) ДЛЯ  
ПРОВЕДЕНИЯ ТЕКУЩЕГО КОНТРОЛЯ УСПЕВАЕМОСТИ И  
ПРОМЕЖУТОЧНОЙ АТТЕСТАЦИИ ОБУЧАЮЩИХСЯ ПО  
ДИСЦИПЛИНЕ (МОДУЛЮ)**

**«Основы архитектуры»**

**основной профессиональной образовательной программы  
высшего образования – программы бакалавриата**

по направлению подготовки  
54.03.01 «Дизайн»

с профилем  
***Дизайн интерьера***

Форма обучения: ***очная***

Идентификационный номер образовательной программы: 540301-02-21

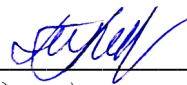
Тула 2021 год

**ЛИСТ СОГЛАСОВАНИЯ**  
**фонда оценочных средств (оценочных материалов)**

**Разработчик(и):**

Гуреева Марина Васильевна, доц. каф.

*(ФИО, должность, ученая степень, ученое звание)*



*(подпись)*

## **1. Описание фонда оценочных средств (оценочных материалов)**

Фонд оценочных средств (оценочные материалы) включает в себя контрольные задания и (или) вопросы, которые могут быть предложены обучающемуся в рамках текущего контроля успеваемости и промежуточной аттестации по дисциплине. Указанные контрольные задания и (или) вопросы позволяют оценить достижение обучающимся планируемых результатов обучения по дисциплине, установленных в соответствующей рабочей программе дисциплины, а также сформированность компетенций, установленных в соответствующей общей характеристике основной профессиональной образовательной программы.

Полные наименования компетенций представлены в общей характеристике основной профессиональной образовательной программы.

## **2. Оценочные средства (оценочные материалы) для проведения текущего контроля успеваемости обучающихся по дисциплине (модулю)**

**Перечень контрольных заданий и (или) вопросов для оценки сформированности компетенции:** (ПК-3, код индикатора – ПК-3.1 код индикатора – ПК-3.2 код индикатора – ПК-3.3); (ПК-8, код индикатора – ПК-8.1 код индикатора – ПК-8.2 код индикатора – ПК-8.3);

**Перечень контрольных заданий и (или) вопросов для оценки сформированности (код компетенции ПК-3, код индикатора – ПК-3.1);**

1. Контрольный вопрос. Какая наука исследует причины и закономерности изменения форм, а также идеалов красоты?
2. Контрольный вопрос. Какие аспекты в человеческой культуре, всегда связывались с основной характеристикой архитектуры?
3. Контрольный вопрос. Основные функции архитектуры?
4. Контрольный вопрос. Что понимается под «композицией» в архитектуре?
5. Контрольный вопрос. Архитектурное проектирование это ....

**Перечень контрольных заданий и (или) вопросов для оценки сформированности (код компетенции ПК-3, код индикатора – ПК-3.2);**

1. Вертикальный угол зрения это ...
2. Горизонтальный угол зрения это...

Тест 1 Типичная для каждого исторического периода архитектура зависит в частности от ...

а. только от климатических условий региона;

б. только от возможностей экономики;

\*в. от достигнутого уровня строительной техники, развития производительных сил, потребности в тех или иных сооружениях, вида эстетических потребностей и запросов заказчика.

Тест 2 Тектоника это...

\*а. внешнее выражение работы конструкции;

б. эстетическая категория;

в. особенности строительной технологии.

Тест 3 Тектонические особенности архитектурных сооружений зависят от ...

а. потребности в тех или иных сооружениях;

\*б. технического уровня строительства и от эстетических идеалов своего времени;

в. от региональных условий.

Тест 4 Архитектоника – одно из важнейших средств архитектурной композиции. Этот термин означает:

- а. пропорциональное выражение конструктивной формы;
- б. объемно-пространственное выражение конструктивной формы;
- \*в. пропорциональное, объемно-пространственное и пластическое выражение конструктивной формы и составляет особенность тектоники формы.

Тест 5 Какой раздел архитектурной науки исследует анатомическое строение человека и физиологические функции его организма применительно к требованиям оптимизации психо-физических параметров помещений и их оборудования?

- \*а. антропометрия;
- б. пластическая анатомия;
- в. эргономика.

**Перечень контрольных заданий и (или) вопросов для оценки сформированности (код компетенции ПК-3, код индикатора – ПК-3.3);**

Тест 1 От чего зависит потребность человека в кислороде?

- \*а. от массы тела человека и вида деятельности;
- б. от массы тела человека;
- в. от вида деятельности человека.

Тест 2 Чему равен объем однократного часового воздухообмена для взрослого человека?

- а.  $64 \text{ м}^3$ ;
- \*б.  $32 \text{ м}^3$ ;
- в.  $45 \text{ м}^3$ .

Тест 3 Естественная или принудительная вентиляция помещений осуществляется в соответствии с ...

- \*а. числом людей пользующихся помещением;
- б. производственным процессом;
- в. имеющимся технологическим оборудованием.

Тест 4 Какая температура считается оптимально комфортной для хорошего самочувствия человека?

- а.  $18^0$
- \*б.  $23^0$
- в.  $25^0$

Тест 5 Посредством какого из органов чувств человек получает до 90 % информации об окружающем мире?

- а. слух;
- б. тактильные ощущения;
- \*в. зрение.

**Перечень контрольных заданий и (или) вопросов для оценки сформированности (код компетенции ПК-8, код индикатора – ПК-8.1);**

Тест 1. К какому этапу развития человеческого общества относится начало строительной деятельности?

- \*а. эпоха палеолита;
- б. эпоха неолита;
- в. бронзовый век.

Тест 2. К какой эпохе следует отнести зарождение искусства?

- а. к периоду раннего неолита;
- б.; к эпохе палеолита;
- \*в. к периоду позднего палеолита.

Тест 3. К какой эпохе следует отнести зарождение архитектуры?

- а. к периоду раннего неолита;
- б.; к эпохе палеолита;
- \*в. к периоду позднего палеолита.

Тест 4. Один из ранних примеров организованного жилого комплекса это ...

- \*а. Трипольское поселение Коломийщина – I;
- б. древнеегипетские пирамиды;
- в. Афинский акрополь.

Тест 5. Наиболее развитый тип построек неолитического периода это ...

- \*а. здания опирающиеся на деревянные сваи, которые возводились над реками или озёрами;
- б. постройки из каменных блоков;
- в. глинобитные постройки круглые в плане.

**Перечень контрольных заданий и (или) вопросов для оценки сформированности (код компетенции ПК-8, код индикатора – ПК-8.2);**

1. К какому этапу развития человеческого общества относится начало строительной деятельности?

- \*а. эпоха палеолита;
- б. эпоха неолита;
- в. бронзовый век.

2. К какой эпохе следует отнести зарождение искусства?

- а. к периоду раннего неолита;
- б.; к эпохе палеолита;
- \*в. к периоду позднего палеолита.

3. К какой эпохе следует отнести зарождение архитектуры?

- а. к периоду раннего неолита;
- б.; к эпохе палеолита;
- \*в. к периоду позднего палеолита.

4. Один из ранних примеров организованного жилого комплекса это ...

- \*а. Трипольское поселение Коломийщина – I;
- б. древнеегипетские пирамиды;
- в. Афинский акрополь.

5. Наиболее развитый тип построек неолитического периода это ...

- \*а. здания опирающиеся на деревянные сваи, которые возводились над реками или озёрами;

- б. постройки из каменных блоков;
- в. глинобитные постройки круглые в плане.

**Перечень контрольных заданий и (или) вопросов для оценки сформированности (код компетенции ПК-8, код индикатора – ПК-8.3);**

1. К какому типу мегалитических сооружений относится комплекс в Стоунхендже (Англия)
  - а. менгиры;
  - б. дольмены;
  - \*в. кромлехи.
2. Какой тип построек мемориального характера был распространён наряду с мегалитическими постройками в позднем палеолите?
  - а. пирамиды;
  - б. мавзолеи;
  - \*в. курганы.
3. К какому типу сооружений относится Пазырыкский курган в горном Алтае?
  - \*а. к мемориальными постройкам;
  - б. это просто курган;
  - в. к ритуальными постройкам.
4. Какой тип архитектурных сооружений появился наряду с ритуальными мемориальными постройками в позднее родовом обществе?
  - \*а. каменные и деревянные крепости;
  - б. замки;
  - в. пирамиды.
5. Самый древний и распространённый тип зданий это ...
  - а. храм;
  - б. каменные и деревянные крепости;
  - \*в. жилище.

**3. Оценочные средства (оценочные материалы) для проведения промежуточной аттестации обучающихся по дисциплине (модулю)**

**Перечень контрольных заданий и (или) вопросов для оценки сформированности (код компетенции ПК-3, код индикатора – ПК-3.1);**

**Тесты:**

1. Форма продуктов человеческого труда представленная результатом заранее определенной цели применения и процесса технического изготовления это...
  - а. художественная культура
  - б. духовная культура
  - в. материальная культура
2. Предметный результат строительной организации среды - помещений и зданий это ...
  - а. интерьер;
  - б. архитектура;

в. среда.

3. Организация человеком среды в целях ее приспособления и использования в процессе жизнедеятельности это ...

а. предметная среда;

б. материальная среда;

в. пространственная среда.

4. Какая наука исследует причины и закономерности изменения форм, а также идеалов красоты

а. эстетика;

б. этика;

в. история.

5. Контрольный вопрос. Искусственно созданная человеком и используемая им окружающая среда, отражающая общественную реальность и соотношение господствующих в обществе сил это?

**Перечень контрольных заданий и (или) вопросов для оценки сформированности (код компетенции ПК-3, код индикатора – ПК-3.2);**

1. Архитектурная композиция предполагает композиционное упорядочение и сведение в систему:

а. множества элементов однообразных;

б. множества разнообразных элементов;

в. множества однообразных, разнообразных и тех и других элементов.

2. Форма продуктов человеческого труда представленная результатом заранее определенной цели применения и процесса технического изготовления это...

а. художественная культура

б. духовная культура

в. материальная культура

3. Предметный результат строительной организации среды - помещений и зданий это ...

а. интерьер;

б. архитектура;

в. среда.

4. Организация человеком среды в целях ее приспособления и использования в процессе жизнедеятельности это ...

а. предметная среда;

б. материальная среда;

в. пространственная среда.

5. Какая наука исследует причины и закономерности изменения форм, а также идеалов красоты

а. эстетика;

б. этика;

в. история.

**Перечень контрольных заданий и (или) вопросов для оценки сформированности (код компетенции ПК-3, код индикатора – ПК-3.3);**

1. Архитектурная композиция предполагает композиционное упорядочение и сведение в систему:

а. множества элементов однообразных;

б. множества разнообразных элементов;

в. множества однообразных, разнообразных и тех и других элементов.

2. Типичная для каждого исторического периода архитектура зависит в частности от ...

- а. только от климатических условий региона;
- б. только от возможностей экономики;
- в. от достигнутого уровня строительной техники, развития производительных сил, потребности в тех или иных сооружениях, вида эстетических потребностей и запросов заказчика.

3. Тектонические особенности архитектурных сооружений зависят от ...

- а. потребности в тех или иных сооружениях;
- б. технического уровня строительства и от эстетических идеалов своего времени;
- в. от региональных условий.

4. Архитектоника – одно из важнейших средств архитектурной композиции. Этот термин означает:

- а. пропорциональное выражение конструктивной формы;
- б. объемно-пространственное выражение конструктивной формы;
- в. пропорциональное, объемно-пространственное и пластическое выражение конструктивной формы и составляет особенность тектоники формы.

5. Какой раздел архитектурной науки исследует анатомическое строение человека и физиологические функции его организма применительно к требованиям оптимизации психо-физических параметров помещений и их оборудования

- а. антропометрия;
- б. пластическая анатомия;
- в. эргономика.

**Перечень контрольных заданий и (или) вопросов для оценки сформированности (код компетенции ПК-8, код индикатора – ПК-8.1);**

1. Типичная для каждого исторического периода архитектура зависит в частности от ...

- а. только от климатических условий региона;
- б. только от возможностей экономики;
- в. от достигнутого уровня строительной техники, развития производительных сил, потребности в тех или иных сооружениях, вида эстетических потребностей и запросов заказчика.

2. Тектоника это...

- а. внешнее выражение работы конструкции;
- б. эстетическая категория;
- в. особенности строительной технологии.

3. Тектонические особенности архитектурных сооружений зависят от ...

- а. потребности в тех или иных сооружениях;
- б. технического уровня строительства и от эстетических идеалов своего времени;
- в. от региональных условий.

4. Архитектоника – одно из важнейших средств архитектурной композиции. Этот термин означает:

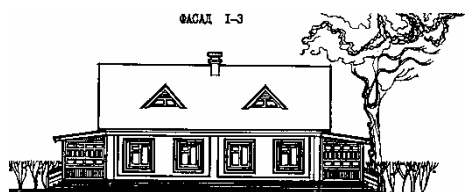
- а. пропорциональное выражение конструктивной формы;
- б. объемно-пространственное выражение конструктивной формы;
- в. пропорциональное, объемно-пространственное и пластическое выражение конструктивной формы и составляет особенность тектоники формы.



5. Какой раздел архитектурной науки исследует анатомическое строение человека и физиологические функции его организма применительно к требованиям оптимизации психо-физических параметров помещений и их оборудования
- а. антропометрия;
  - б. пластическая анатомия;
  - в. эргономика.

**Перечень контрольных заданий и (или) вопросов для оценки сформированности (код компетенции ПК-8, код индикатора – ПК-8.1);**

Задание 1. Составить по представленным материалам задание на проектирование



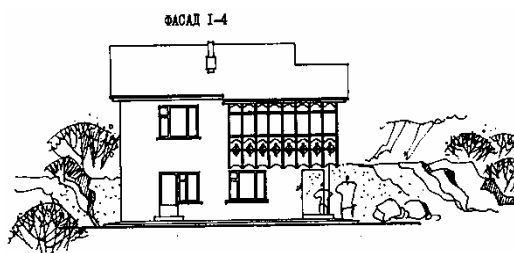
Наименование  
объекта:

Одноквартирный 2-этажный 3-комнатный  
жилой дом

1. Место строительства
  2. Рельеф территории: спокойный, с незначительным уклоном, сложный, с резким уклоном.
  3. Грунты: песчаные, суглинистые, глинистые, крупнообломочные, скальные.
  4. Уровень грунтовых вод: ниже, выше глубины промерзания.
  5. Фундаменты: ленточные монолитные, ленточные из сборных бетонных блоков, свайные, столбчатые, из ж/б панелей.
  6. Стены: деревянные, из обыкновенного кирпича, из пустотелого кирпича, с утеплителем, из легкобетонных камней, из керамических блоков, из натурального камня, монолитные бетонные, из панелей, крупноблочные, из объемных блоков.
  7. Перегородки: дощатые, щитовые, гипсобетонные, кирпичные.
  8. Перекрытия: по балкам деревянным, железобетонным, стальным, из сборных ж/б плит, из ж/б панелей, монолитные ж/б.
  9. Лестницы: деревянные, из сборных ж/б ступеней по косоурам, из крупноразмерных ж/б элементов, монолитные ж/б.
  10. Покрытие: чердачное с деревянными стропилами, совмещенное, чердачное с малоуклонной крышей из сборных ж/б плит.
  11. Материал кровли: кровельная сталь, рубероид, асбестоцементные волокнистые листы, черепица керамическая, металлочерепица, профнастил.
  12. Заполнение проемов: наружные двери – по ГОСТ 24698 – 81; внутренние двери – по ГОСТ 6629 – 74\*; оконные проемы по ГОСТ 11214 – 78; индивидуального изготовления.
  13. Отопление, водоснабжение, канализация принимаются от городских (поселковых) сетей.
2. Составить техническое задание на проектирование для проекта жилого малоэтажного загородного дома.

Наименование  
объекта:

Одноквартирный 2-этажный 5-комнатный  
жилой дом



- . Выполнить Планы неповторяющихся этажей (1:50, 1:100, 1:200).
2. Фрагмент плана этажа с расстановкой мебели (1:50).
3. Разрез: по лестнице; по заданию преподавателя (1:50, 1:100, 1:200).
4. Фасад с отмывкой (1:100).
5. План перекрытия на отм. \_\_\_\_\_ (1:100).
6. План кровли (1:100, 1:200).
7. Один-два узла (по заданию преподавателя) (1:10, 1:20).

Задание 3. Выполнить расчетно-графическую работу по исходным параметрам.

Наименование объекта:

1. Тип здания
2. **Этажность**
3. **Место строительства**
4. **Рельеф территории:** спокойный, с незначительным уклоном, сложный, с резким уклоном.
5. **Грунты:** песчаные, суглинистые, глинистые, крупнообломочные, скальные.
6. **Уровень грунтовых вод:** ниже, выше глубины промерзания.
7. **Фундаменты:** ленточные монолитные, ленточные из сборных бетонных блоков, свайные, столбчатые, из ж/б панелей.
8. **Стены:** деревянные, из обыкновенного кирпича, из пустотелого кирпича, с утеплителем, из легкогобетонных камней, из керамических блоков, из натурального камня, монолитные бетонные, из панелей, крупноблочные, из объемных блоков.
9. **Перегородки:** дощатые, щитовые, гипсобетонные, кирпичные.
10. **Перекрытия:** по балкам деревянным, железобетонным, стальным, из сборных ж/б плит, из ж/б панелей, монолитные ж/б.
11. **Лестницы:** деревянные, из сборных ж/б ступеней по косоурам, из крупноразмерных ж/б элементов, монолитные ж/б.
12. **Покрытие:** чердачное с деревянными стропилами, совмещенное, чердачное с малоуклонной крышей из сборных ж/б плит.
13. **Материал кровли:** кровельная сталь, рубероид, асбестоцементные волокнистые листы, черепица керамическая, металлочерепица, профнастил.
14. **Заполнение проемов:** наружные двери – по ГОСТ 24698 – 81; внутренние двери – по ГОСТ 6629 – 74\*; оконные проемы по ГОСТ 11214 – 78; индивидуального изготовления.
15. **Отопление, водоснабжение, канализация** принимаются от городских (поселковых) сетей.

Тест 1. Какие плоскости служат для преодоления перепадов высот в планировочных решениях экстерьеров и интерьеров

- а. пандусы;
- б. эскалаторы;
- в. лестничные пролеты.

Тест 2. При каких условиях необходимо устанавливать лестничные марши

- а. если уклон превышает отношения 1:15;
- б. если уклон превышает отношения 1:8;
- в. если уклон превышает отношения 1:2.

Тест 3. К каким параметрам фигуры человека приспособлены размеры ступеней лестничных маршей

- а. к шагу человека;
- б. росту человека;
- в. весу человека.

Тест 4. К каким параметрам приспособлена минимальная ширина лестничного марша

- а. определяется в зависимости от ожидаемого числа движущихся людей;
- б. от габаритов переносимых грузов;
- в. от назначения здания.

Тест 5. К каким параметрам приспособлена высота ограждающих (перил) конструкций лестничного марша

- а. зависит от архитектурного проекта;
- б. от конструкции перил;
- в. зависит от средней величины тела человека.

**Перечень контрольных заданий и (или) вопросов для оценки сформированности (код компетенции ПК-8, код индикатора – ПК-8.2);**

Тест 1. Типичная для каждого исторического периода архитектура зависит в частности от ...

- а. только от климатических условий региона;
- б. только от возможностей экономики;
- в. от достигнутого уровня строительной техники, развития производительных сил, потребности в тех или иных сооружениях, вида эстетических потребностей и запросов заказчика.

Тест 2. Тектоника это...

- а. внешнее выражение работы конструкции;
- б. эстетическая категория;
- в. особенности строительной технологии.

Тест 3. Тектонические особенности архитектурных сооружений зависят от ...

- а. потребности в тех или иных сооружениях;
- б. технического уровня строительства и от эстетических идеалов своего времени;
- в. от региональных условий.

Тест 4. Архитектоника – одно из важнейших средств архитектурной композиции. Этот термин означает:

- а. пропорциональное выражение конструктивной формы;
- б. объемно-пространственное выражение конструктивной формы;
- в. пропорциональное, объемно-пространственное и пластическое выражение конструктивной формы и составляет особенность тектоники формы.

Тест 5. Какой раздел архитектурной науки исследует анатомическое строение человека и физиологические функции его организма применительно к требованиям оптимизации психо-физических параметров помещений и их оборудования

- а. антропометрия;
- б. пластическая анатомия;
- в. эргономика.

Тест 6. Какие плоскости служат для преодоления перепадов высот в планировочных решениях экстерьеров и интерьеров

- а. пандусы;
- б. эскалаторы;
- в. лестничные пролеты.

Тест 7. При каких условиях необходимо устанавливать лестничные марши

- а. если уклон превышает отношения 1:15;
- б. если уклон превышает отношения 1:8;
- в. если уклон превышает отношения 1:2.

Тест 8. К каким параметрам фигуры человека приспособлены размеры ступеней лестничных маршей

- а. к шагу человека;
- б. росту человека;
- в. весу человека.

Тест 9. К каким параметрам приспособлена минимальная ширина лестничного марша

- а. определяется в зависимости от ожидаемого числа движущихся людей;
- б. от габаритов переносимых грузов;
- в. от назначения здания.

Тест 10. К каким параметрам приспособлена высота ограждающих (перил) конструкций лестничного марша

- а. зависит от архитектурного проекта;
- б. от конструкции перил;
- в. зависит от средней величины тела человека.

**Перечень контрольных заданий и (или) вопросов для оценки сформированности (код компетенции ПК-8, код индикатора – ПК-8.3);**

Тест 1. Какие плоскости служат для преодоления перепадов высот в планировочных решениях экстерьеров и интерьеров

- а. пандусы;
- б. эскалаторы;
- в. лестничные пролеты.

Тест 2. При каких условиях необходимо устанавливать лестничные марши

- а. если уклон превышает отношения 1:15;
- б. если уклон превышает отношения 1:8;
- в. если уклон превышает отношения 1:2.

Тест 3. К каким параметрам фигуры человека приспособлены размеры ступеней лестничных маршей

- а. к шагу человека;

- б. росту человека;
- в. весу человека.

Тест 4. К каким параметрам приспособлена минимальная ширина лестничного марша

- а. определяется в зависимости от ожидаемого числа движущихся людей;
- б. от габаритов переносимых грузов;
- в. от назначения здания.

Тест 5. К каким параметрам приспособлена высота ограждающих (перил) конструкций лестничного марша

- а. зависит от архитектурного проекта;
- б. от конструкции перил;
- в. зависит от средней величины тела человека.

6. К  
онтрольный вопрос. К каким параметрам приспособлена минимальная ширина  
лестничного марша?

7. Задание 1. Провести анализ исходной ситуации и составить техническое задание по имеющимся проектным материалам.



8. Задание 2. Проанализировать техническое задание, выполнить ПЗ по имеющимся проектным материалам. Составить спецификацию инженерного оборудования (краткое описание). Список используемой литературы – назначение содержание.



- определение размеров окон;
- определение глубины заложения фундаментов;
- расчет лестницы.

Конструктивное решение здания:

1. Конструктивная схема здания.
2. Фундаменты.
3. Наружные и внутренние стены.
4. Решение покрытия и кровли.
5. Лестницы.
6. Полы.
7. Окна, двери.
8. Наружная и внутренняя отделка.

10. Задание 4. Составить технико-экономические показатели (выносятся также на первый лист проекта).

Инженерное оборудование (краткое описание).

Список используемой литературы.

#### **4. Оценочные средства (оценочные материалы) для проведения промежуточной аттестации обучающихся (защиты курсовой работы) по дисциплине (модулю)**

**Перечень контрольных заданий и (или) вопросов для оценки сформированности (код компетенции ПК-3, код индикатора – ПК-3.1);**

1. Контрольный вопрос. Архитектурная композиция предполагает композиционное упорядочение и сведение в систему...
2. Контрольный вопрос. Что в первую очередь учитывает архитектурная композиция?
3. Контрольный вопрос. Поле зрения человека это ...
4. Контрольный вопрос. Что позволяет человеку объемно воспринимать положение и форму предметов?
5. Контрольный вопрос. Какова средняя высота уровня глаз среднего человека?

Тест 1. . Какие плоскости служат для преодоления перепадов высот в планировочных решениях экстерьеров и интерьеров

- а. пандусы;
- б. эскалаторы;
- в. лестничные пролеты.

Тест 2. При каких условиях необходимо устанавливать лестничные марши

- а. если уклон превышает отношения 1:15;
- б. если уклон превышает отношения 1:8;
- в. если уклон превышает отношения 1:2.

Тест 3. К каким параметрам фигуры человека приспособлены размеры ступеней лестничных маршей

- а. к шагу человека;
- б. росту человека;
- в. весу человека.

Тест 4. К каким параметрам приспособлена минимальная ширина лестничного марша

- а. определяется в зависимости от ожидаемого числа движущихся людей;
- б. от габаритов переносимых грузов;

в. от назначения здания.

Тест 5. К каким параметрам приспособлена высота ограждающих (перил) конструкций лестничного марша

- а. зависит от архитектурного проекта;
- б. от конструкции перил;
- в. зависит от средней величины тела человека.

Задание 5. Выполнить альбом чертежей для малоэтажного жилого дома (графическая часть):

- 1. Планы неповторяющихся этажей (1:50, 1:100, 1:200).
- 2. Фрагмент плана этажа с расстановкой мебели (1:50).
- 3. Разрез: по лестнице; по заданию преподавателя (1:50, 1:100, 1:200).
- 4. Фасад с отмывкой (1:100).
- 5. План перекрытия на отм. (1:100).
- 6. План кровли (1:100, 1:200).
- 7. Один-два узла (по заданию преподавателя) (1:10, 1:20)

**Перечень контрольных заданий и (или) вопросов для оценки сформированности (код компетенции ПК-3, код индикатора – ПК-3.2);**

Задание 1. Тема: «Конструктивные схемы и стилевые приемы, положенные в основу исторических архитектурных стилей» Исходные данные: теоретические данные на выбранную тему, самостоятельно собранные материалы, выбор исторического стилового объекта в качестве прототипа (объект архитектуры, элементы быта, утвари и декоративно-прикладного искусства выбранной эпохи – архитектурные чертежи, фотоизображения, принтерные распечатки, и т.д.) Цель: поиск верного образного, стилистического графического и макетного решения выполняемой композиции.

Задание 2. Тема: «Конструктивные схемы и стилевые приемы, положенные в основу исторических архитектурных стилей». Изучение материалов стилистически разнородных эпох: Античность (Греция, Рим). Исходные данные: теоретические данные на выбранную тему, самостоятельно собранные материалы, выбор исторического стилового объекта в качестве прототипа (объект архитектуры, элементы быта, утвари и декоративно-прикладного искусства выбранной эпохи – архитектурные чертежи, фотоизображения, принтерные распечатки, и т.д.) Цель: поиск верного образного, стилистического графического и макетного решения выполняемой композиции. Выполнение заданий в двухмерной плоской графике и объемном макете.

Задание 3. Тема: «Конструктивные схемы и стилевые приемы, положенные в основу исторических архитектурных стилей» Изучение материалов стилистически разнородных эпох: западноевропейское Средневековье, Исходные данные: теоретические данные на выбранную тему, самостоятельно собранные материалы, выбор исторического стилового объекта в качестве прототипа (объект архитектуры, элементы быта, утвари и декоративно-прикладного искусства выбранной эпохи – архитектурные чертежи, фотоизображения, принтерные распечатки, и т.д.) Цель: поиск верного образного, стилистического графического и макетного решения выполняемой композиции. Выполнение заданий в двухмерной плоской графике и объемном макете.

Задание 4. Тема: «Конструктивные схемы и стилевые приемы, положенные в основу исторических архитектурных стилей». Изучение материалов стилистически разнородных



эпох: Древний Восток (Египет, Месопотамия, Китай, Япония). Исходные данные: теоретические данные на выбранную тему, самостоятельно собранные материалы, выбор исторического стилизового объекта в качестве прототипа (объект архитектуры, элементы быта, утвари и декоративно-прикладного искусства выбранной эпохи – архитектурные чертежи, фотоизображения, принтерные распечатки, и т.д.). Цель: поиск верного образного, стилистического графического и макетного решения выполняемой композиции. Выполнение заданий в двухмерной плоской графике и объемном макете.

Задание 5. Провести графический анализ и аналитический разбор исторического объекта с точки зрения его тектонического и архитектурного принципов.

**Перечень контрольных заданий и (или) вопросов для оценки сформированности (код компетенции ПК-3, код индикатора – ПК-3.3);**

Тест 1 Какие плоскости служат для преодоления перепадов высот в планировочных решениях экстерьеров и интерьеров?

- а. пандусы;
- б. эскалаторы;
- в. лестничные пролеты.

Тест 2 При каких условиях необходимо устанавливать лестничные марши?

- а. если уклон превышает отношения 1:15;
- \*б. если уклон превышает отношения 1:8;
- в. если уклон превышает отношения 1:2.

Тест 3. К каким параметрам фигуры человека приспособлены размеры ступеней лестничных маршей?

- \*а. к шагу человека;
- б. росту человека;
- в. весу человека.

Тест 4 К каким параметрам приспособлена минимальная ширина лестничного марша?

- \*а. определяется в зависимости от ожидаемого числа движущихся людей;
- б. от габаритов переносимых грузов;
- в. от назначения здания.

Тест 5 К каким параметрам приспособлена высота ограждающих (перил) конструкций лестничного марша?

- а. зависит от архитектурного проекта;
- б. от конструкции перил;
- \*в. зависит от средней величины тела человека.

**Перечень контрольных заданий и (или) вопросов для оценки сформированности (код компетенции ПК-8, код индикатора – ПК-8.3);**

Задание 1. Создать композицию в цвете, основу которой составляют стилизованные элементы исторического прототипа (темы: архитектура, среда, интерьер).

Задание 2. Выполнить итоговую графическую композицию в цвете, основу которой составляют стилизованные элементы исторического прототипа (буквы древнегреческого алфавита) преобразованные в средовые объекты – рекламоноситель, входной портал.

Задание3. Наглядно изобразить выбранный объект, выполнить зарисовки прототипа в различных графических техниках проектной графики

Задание4. Построить колористическую схему из наиболее характерных для стиля устойчивых цветовых сочетаний.

Задание5. Кратко проанализировать свободной графической манере - наглядно изобразить выбранный объект, выполнить зарисовки прототипа в различных графических техниках проектной графики

Тест 1. Основное условие существования человека это ...

- а. потребление пищи;
- \*б. осуществление процесса вдыхания кислорода из воздуха;
- в. комфортные физиологические условия.
- б. Мегалитические сооружения бронзового века это ...
- а. камни, выложенные определенным образом;
- \*б. постройки из крупных каменных глыб, плит, вертикальных опор;
- в. отвалы рудников.

Тест 2. Среди мегалитических сооружений можно выделить:

- а. менгиры, дольмены, кромлехи;
- б. пирамиды, мавзолеи, астрономические обсерватории;
- в. дворцы правителей.

Тест 3. Вертикально поставленные камни, достигающие иногда очень больших размеров это

- \*а. менгиры;
- б. дольмены;
- в. кромлехи.

Тест 4. Сооружения из нескольких вертикальных камней, поддерживающих горизонтальную каменную плиту это ...

- а. менгиры;
- \*б. дольмены;
- в. кромлехи.

Тест 5. Самый сложный тип мегалитических сооружений, состоящий из комплекса вертикально стоящих каменных столбов перекрытых горизонтальными каменными плитами это ...

- а. менгиры;
- б. дольмены;
- \*в. кромлехи.

**Перечень контрольных заданий и (или) вопросов для оценки сформированности (код компетенции ПК-8, код индикатора – ПК-8.3);**

Тест 1. Как обеспечивается естественное освещение помещений?

- \*а. через окна, и специальные световые проёмы;
- б. сквозь стены;
- в. в помещениях светло всегда.

Тест 2. Как обеспечивается необходимое освещение помещений в вечернее время или при недостаточности естественного освещения?

- \*а. с помощью различных систем и видов осветительного оборудования;
- б. через расширение световых проёмов;
- в. люди не находятся в неосвещённых помещениях.

Тест 3. Чем вызвана потребность в усиленной защите от шума?

- \*а. неблагоприятным воздействием различных шумов на здоровье человека;
- б. неблагоприятным воздействием шума на производственный процесс;
- в. необходимости изоляции функциональных зон.

Тест 4. К какому типу сооружений относится комплекс в Баальбеке (Малая Азия)

- \*а. каменная крепость выполненная в «циклопической» кладке;
- б. «городище», укрепленное бревенчатыми оградами, земляными валами и рвами;
- в. «цитадель» - место пребывания вождя и знати.

**Перечень контрольных заданий и (или) вопросов для оценки сформированности (код компетенции ПК-8, код индикатора – ПК-8.3);**

Тест 1. Искусственно созданная человеком и используемая им окружающая среда, отражающая общественную реальность и соотношение господствующих в обществе сил это

- а. социальные сети;
- б. архитектурно-пространственная среда;
- в. культурное пространство.

Тест 2. Какие аспекты в человеческой культуре, всегда связывались с основной характеристикой архитектуры

- а. эстетические потребности;
- б. удовлетворение материальных потребностей;
- в. стремление к познанию окружающей действительности.

Тест 2. Какие основные функции архитектуры:

- а. технические;
- б. социально-экономические, идеологические, художественно-образные, инженерно-технические;
- в. инженерные.

Тест 4. Что понимается под «композицией» в архитектуре

- а. применение архитектурно-художественных средств формообразования, которое имеет своим результатом определённое эстетическое воздействие произведения архитектуры.
- б. группировка элементов или частей в единое целое;
- в. случайное сочетание форм в природной среде.

Тест 5. Архитектурное проектирование это ....

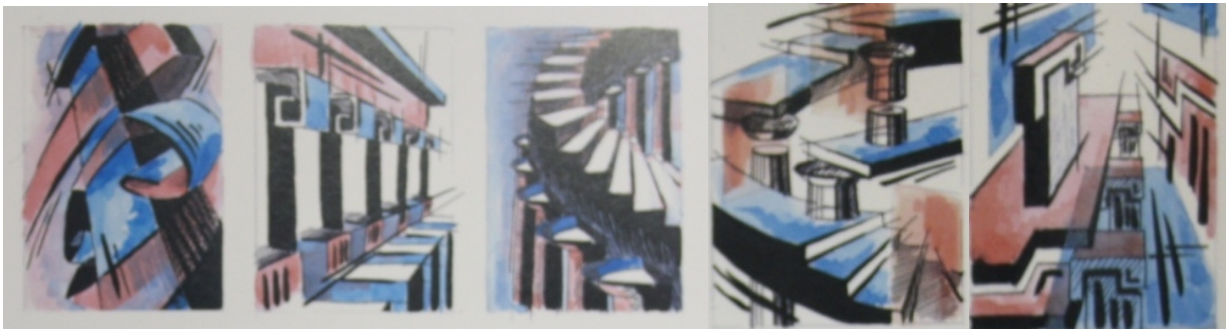
- а. творческий процесс создания новых архитектурных решений;
- б. процесс строительства зданий и сооружений;
- в. изображение зданий, инженерных конструкций, перспективных видов.

Задание 1. Провести выбор исторического стиливого объекта в качестве прототипа.

Выполнить стилизацию объектов с выделением конструктивных и пластической составляющих.

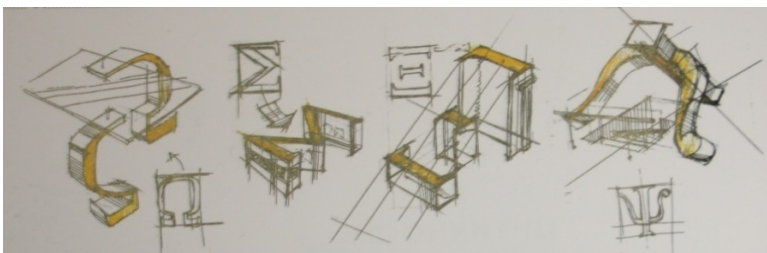


Задание 2. Выполнить макетное решение, в котором необходимо предложить свой вариант образного и стилистического решения выбранного исторического прототипа.



Задание 3. Кратко проанализировать специфику конструктивно – тектонической и архитектурной основы архитектурного прототипа зафиксировав изображение на отдельном листе в свободной графической манере - наглядно изобразить выбранный объект, выполнить зарисовки прототипа в различных графических техниках проектной графики

Задание 4. Провести конструктивный анализ, с выявлением наиболее характерных элементов объема, конструктивных соединений, исследуется структурная взаимосвязь элементов в объемной форме. Построить колористическую схему из наиболее характерных для стиля устойчивых цветовых сочетаний.



Задание 5. Исполнить графический и аналитический разбор исторического прототипа с точки зрения его тектонических принципов.

